

KinoSzkoła



Interdyscyplinarny Program
Edukacji Medialnej

**KASIA
SIENKIEWICZ**

**JACEK
SIENKIEWICZ**

**LAURA
BRESZKA**

**GEZARY
PAZURA**



SCENARIUSZ LEKCJI

Temat:


**Świat bez barier:
integracja osób z niepełnosprawnościami**

DLA SZKOŁY PODSTAWOWEJ

GRUPA WIEKOWA:

KLASY I - III



-  **Grupa wiekowa:** klasy I-III szkoły podstawowej
-  **Czas trwania:** jedna jednostka lekcyjna (45 min.)

Cele zajęć:

W trakcie zajęć uczeń:

- jest pobudzany do refleksji na temat codziennego funkcjonowania osób z niepełnosprawnościami (OzN);
- rozwija wrażliwość na potrzeby drugiego człowieka oraz doświadczane przez niego trudności;
- rozwija empatię;
- odgrywa narzucone role, doświadczając przy tym symulacji funkcjonowania z różnymi ograniczeniami (niepełnosprawnościami);
- podejmuje rozważania i rozmowy na temat rozmaitych sposobów przełamywania ograniczeń i integracji OzN z resztą społeczeństwa;
- uczestniczy w zabawach ruchowych;
- jest pobudzany do kreatywnej twórczości;
- rozwija zdolności plastyczne;
- ćwiczy umiejętność wypowiedzi indywidualnej na forum grupy.

Metody pracy:

- zabawa z piłką;
- zabawy ruchowe;
- zagadki;
- tworzenie rysunków;
- wypowiedź indywidualna.

Materiały dydaktyczne:

1. Film *Dzielna banda i tajemnica zaginionego wujka*, reż. Juan Jesús García Galocha, Pedro Solís García, Hiszpania 2024, 93 min.
2. Filmik z platformy YouTube: *Zrozumieć autyzm. Ciche godziny w galerii handlowej. Galeria Galena w Jaworznie* (4 min. 9 sek.), [link](#)
3. **Załącznik nr 1** (zdjęcia do wyświetlenia na ekranie lub tablicy multimedialnej).

Potrzebne materiały:

- piłka, maskotka lub inny miękki przedmiot (do rzucania);
- komputer i ekran lub tablica multimedialna (do wyświetlania zdjęć z **załącznika nr 1**);
- czyste kartki (do rozdania uczniom).



PRZEBIEG ZAJĘĆ:

1. Wprowadzenie:

Nauczyciel zapowiada uczniom, że podczas dzisiejszych zajęć będziemy przypominać sobie niedawno obejrzany film *Dzielna banda i tajemnica zaginionego wujka*. Będziemy także rozmawiać na temat tego, jak wygląda codzienne życie osób z niepełnosprawnością oraz tego, w jaki sposób możemy wspólnie pokonywać różne trudności i bariery, które utrudniają życie takich osób.

Nauczyciel informuje, że zaczniemy od zabaw, dzięki którym uczniowie będą mieli okazję sami doświadczyć jakichś ograniczeń i trudności.

[Czas: ok. 1 minuta].

2. Unieruchomienie na krześle (zabawa z piłką + rozmowa)

Etap I:

Nauczyciel przedstawia zasady zabawy. Uczniowie stają w kole. Jedno miejsce w kole zajmuje postawione krzesło. Co chwilę inny uczeń będzie zajmował miejsce na krześle, podczas gdy reszta będzie stała. Uczeń na krześle nie może wstawać, schodzić z krzesła, ani ruszać nogami, może ruszać jedynie rękami, łąpać i rzucać. Na kłaśnięcie nauczyciela uczniowie będą do siebie rzucać piłkę/maskotkę lub inny miękki przedmiot. Kierunek rzutów jest dowolny.

Etap II:

Przechodzimy do rozmowy. Uczniowie siadają w kręgu (lub wracają do ławek). Nauczyciel inicjuje rozmowę na temat odczuć uczniów z doświadczenia unieruchomienia na krześle w trakcie zabawy. Proponowane pytania do zadania uczniom:

- Co czuliście, nie mogąc zejść z krzesła, wstać ani ruszać nogami?
- Czy podczas siedzenia na krześle inni rzucali do Was piłkę/maskotkę?
- W tym ćwiczeniu byliście unieruchomieni tylko przez krótką chwilę. Wyobraźcie sobie, że są osoby, których całe życie tak wygląda... Przypomnijcie sobie Nicka, czyli bohatera filmu *Dzielna banda i tajemnica zaginionego wujka*, który był sparaliżowany. Co mogą czuć osoby niepełnosprawne, które nie mogą chodzić, ani wstać z wózka inwalidzkiego?
- Co musiał czuć Nick, gdy początkowo żadne dziecko nie chciało się z nim bawić?

[Czas: etap I – 5 minut + etap II – 6 minut]

3. Przewodnik i podopieczny (zabawa ruchowa + rozmowa)

Etap I

Nauczyciel przedstawia szczegóły zabawy. Uczniowie będą wykonywać ćwiczenie w parach (w składzie ze wspólnej ławki). Każdy uczeń będzie miał okazję doświadczyć dwóch ról: przewodnika i podopiecznego. Po pierwszej rundzie nastąpi zamiana ról. Podopieczny będzie miał zamknięte/zakryte oczy, tak że nie będzie nic widział. Rolą przewodnika będzie prowadzenie podopiecznego w sposób bezpieczny i uważny.

Start zabawy: jeden uczeń zamyka oczy lub zasłania je dowolnym kawałkiem materiału (np. bluzą, czapką, szalikiem), a drugi uczeń (przewodnik) chwyta jego dłoń, aby w ten sposób go prowadzić. Przewodnik zaczyna prowadzić podopiecznego po sali, między ławkami, dbając, aby o nic się nie potknął i nie przewrócił oraz na bieżąco ostrzegając go o przeszkodach. Po 3 minutach nauczyciel daje uczniom znak, że następuje zamiana ról w każdej parze. Druga runda trwa także 3 minuty.



Etap II:

Przechodzimy do rozmowy. Uczniowie siadają w kręgu (lub wracają do ławek). Nauczyciel inicjuje rozmowę na temat odczuć uczniów z doświadczenia obu ról. Proponowane pytania do uczniów:

- Co czuliście, mając zasłonięte oczy?
- Czy czuliście się bezpiecznie, gdy ktoś prowadził Was za rękę?
- Jak czuliście się jako przewodnik?
- Czy czuliście się odpowiedzialni za bezpieczeństwo swojego podopiecznego?
- W jaki sposób bohaterka filmu pani Eleanor okazywała Nickowi swoją troskę i sympatię?
- W jaki sposób Mary i Tom okazywali Nickowi swoją troskę i sympatię?

[Czas: etap I – 6 minut + etap II – 8 minut]

4. Co to jest? (zagadki + burza mózgów)

Nauczyciel zapowiada, że w tym ćwiczeniu będzie pokazywał uczniom zdjęcia (**załącznik nr 1**) przedstawiające różne przedmioty i rozwiązania, które zostały wymyślone po to, aby ułatwić codzienne funkcjonowanie osobom z niepełnosprawnością. Zadaniem uczniów będzie odgadnięcie lub (jeśli znają to rozwiązanie) wyjaśnienie co przedstawia zdjęcie oraz komu i w jaki sposób ma pomóc to rozwiązanie.

[Dla nauczyciela – opisy zdjęć]

Zdjęcie nr 1, 2 i 3 – ścieżki na chodniku dla osób niewidomych i niedowidzących. Ich wypukła struktura jest wyczuwalna pod stopami oraz za pomocą białej laski. Podłużne pasy to tzw. listwy prowadzące, pokazujące bezpieczne ścieżki, na których na pewno nie napotka się żadnej infrastrukturalnej przeszkody. Obszary z wypukłymi punktami to tzw. pola uwagi. Pole uwagi informuje o przeszkodzie na drodze (schody, drzwi, winda, recepcja), zmianie kierunku ścieżki lub zakończeniu ścieżki prowadzącej.

Zdjęcie nr 4 i 5 – winda dla osób na wózkach inwalidzkich. Umożliwia pokonywanie schodów i wjeżdżanie na piętra.

Zdjęcie nr 6, 7 i 8 – wystawy sztuki 3D dla niewidomych. Obok oryginalnego dzieła znajdują się ich reprodukcje tworzone w różnym technikach umożliwiających dotykowe odczytanie przez osoby niewidome. Mogą to być np. reprodukcje 3D w wypukłej formie albo tabliczki z „wyłoczonymi” wgłębieniami oddającymi kształt poszczególnych elementów widzianych na obrazie.

Zdjęcie nr 9 – egzozskielet dla osób sparaliżowanych i z niedowładami kończyn, nie mogących poruszać się o własnych siłach. Egzozskielety to inaczej tzw. pancerze wspomagane. Egzozskielet to mocowana na zewnątrz ciała powłoka, której celem jest wzmocnienie siły mięśni użytkownika. Może wzmocniać wszystkie partie mięśni lub tylko niektóre (np. nogi, jedno ramię).

Zdjęcie nr 10 – przyciski na przejściach dla pieszych wyposażone w dotykową mapę skrzyżowania dla osób niewidomych i niedowidzących. Mapa znajduje się na boku obudowy przycisku.

Zdjęcie nr 11 (i 12 - pokazujemy dopiero po odgadnięciu) – huśtawka dla dzieci jeżdżących na wózkach inwalidzkich. Umożliwia wjechanie na wózek i jego bezpieczne przymocowanie na czas bujania.

[Czas: ok. 10 minut]



5. Tajemnicze spektrum (projekcja filmu + rozmowa)

Etap I:

Nauczyciel zapowiada uczniom, że teraz porozmawiamy na temat osób, które urodziły się z nietypowo funkcjonującymi zmysłami. Chodzi o osoby, o których mówi się, że są w spektrum autyzmu. Nauczyciel wyjaśnia, że osoby z autyzmem borykają się z różnymi trudnościami związanymi z odczytywaniem bodźców z otoczenia.

Nauczyciel krótko przedstawi przykłady cech osób z autyzmem:

- niektóre osoby są nadwrażliwe na dźwięki (np. że nie lubią zbyt intensywnych dźwięków, zbyt głośnego otoczenia, rozmów wielu otaczających ich osób itp.),
- niektóre osoby są nadwrażliwe na dotyk (np. nawet delikatny dotyk odbierają jako coś nieprzyjemnego, złością się, gdy ktoś je dotknie bez uprzedzenia, nie lubią ciasnych ubrań, nie lubią chodzić bosą, nie lubią brudzić rąk itp.),
- niektóre osoby boją się odrywać nóg od ziemi (np. boją się zwisać głową w dół, nie lubią chodzić po schodach bez trzymania się barierki, boją się chodzić po nierównych powierzchniach).

Etap II:

Nauczyciel prezentuje krótki (4 min. 9 sek.) filmik, z którego uczniowie dowiedzą się z jakimi trudnościami w życiu codziennym borykają się osoby z autyzmem oraz jakie rozwiązania mogą pomóc im w pokonywaniu ich trudności związanych z odmiennym odbieraniem bodźców.

LINK do filmu pt. *Zrozumieć autyzm. Ciche godziny w galerii handlowej. Galeria Galena w Jaworznie* → [link](#)

Etap III:

Nauczyciel prosi uczniów o krótkie podsumowanie tego, czego dowiedzieli się z filmiku.

[Czas: ok. 8 minut]

6. Stwórzmy razem lepszy świat! (tworzenie rysunków)

[propozycja pracy do samodzielnego wykonania w domu lub pracy warsztatowej na kolejnych zajęciach]

Nauczyciel rozdaje uczniom kartki papieru i prosi każdego z uczniów o wymyślenie i narysowanie własnych pomysłów na to, w jaki sposób można by jeszcze pomóc osobom z niepełnosprawnością pokonać napotykaną przez nich trudności. Nauczyciel ustala z uczniami czas na prace indywidualną (tworzenie rysunków).

Na koniec chętni uczniowie prezentują swoje rysunki i opisują pomysły.



Przydatne materiały i uwagi końcowe:

1. Rekomenduje się użycie w trakcie zajęć określenia „**osoba z niepełnosprawnością**” (**skrótowo: OzN**) zamiast „osoba niepełnosprawna”. Taka praktyka językowa jest zgodna z aktualnymi zasadami savoir vivre w kontaktach z osobami z dysfunkcjami różnego typu.

Szczegółowo wyjaśnia to Dariusz Galasiński, autor cytowanego poniżej artykułu *Osoby niepełnosprawne czy z niepełnosprawnością?* [dostęp online: [link](#)]. Używanie określenia „osoba niepełnosprawna” przykleja tej osobie łątkę i stygmatyzuje w szczególności sposób, ponieważ zamyka ową osobę w jej niepełnosprawności, konstruuje ją jako kogoś o jednej cesze, cesze, która całkowicie dominuje jej tożsamość.

Podobnie jak np. określenie „schizofrenik” „[...] zamyka człowieka w jednym wymiarze, wymiarze choroby, a przecież ów «schizofrenik» może być jeszcze ojcem, mężem, kierowcą, czy wybitnym profesorem, a może też utalentowanym malarzem” [D. Galasiński].

Galasiński omawia swój własny przykład: „Moja wada wzroku nie wyznacza tego, kim jestem. A oprócz tego, że jestem «osobą z wadą wzroku», jestem również autorem, profesorem, tatą, a nawet aikidoką i biegaczem. Jestem też przyjacielem, kierowcą, forumowiczem i członkiem klubu fitness”.

Na koniec Galasiński proponuje porównać osobę z niepełnosprawnością do osoby z pieprzykiem, z teczką, czy z psem. „Innymi słowy, z atrybutem, który nie określa tejże osoby, który można odłączyć od niej, przynajmniej w przestrzeni społecznej”.

2. Zgodnie z **definicją** zawartą w Konwencji ONZ o prawach osób niepełnosprawnych **osoby z niepełnosprawnościami** to takie, „które mają długotrwale naruszoną sprawność fizyczną, umysłową, intelektualną lub w zakresie zmysłów, co może, w oddziaływaniu z różnymi barierami, utrudniać im pełny i skuteczny udział w życiu społecznym na zasadzie równości z innymi osobami”.

„[...] [Niepełnosprawność jest pojęciem ewoluującym i [...] wynika z interakcji między osobami z dysfunkcjami a barierami wynikającymi z postaw ludzkich i środowiskowymi, które utrudniają tym osobom pełny i skuteczny udział w życiu społeczeństwa, na zasadzie równości z innymi osobami [...]]”.

Pełna treść Konwencji ONZ o prawach osób niepełnosprawnych dostępna jest tutaj → [link](#)



Załącznik nr 1



Zdjęcie nr 1



Zdjęcie nr 2



Zdjęcie nr 3



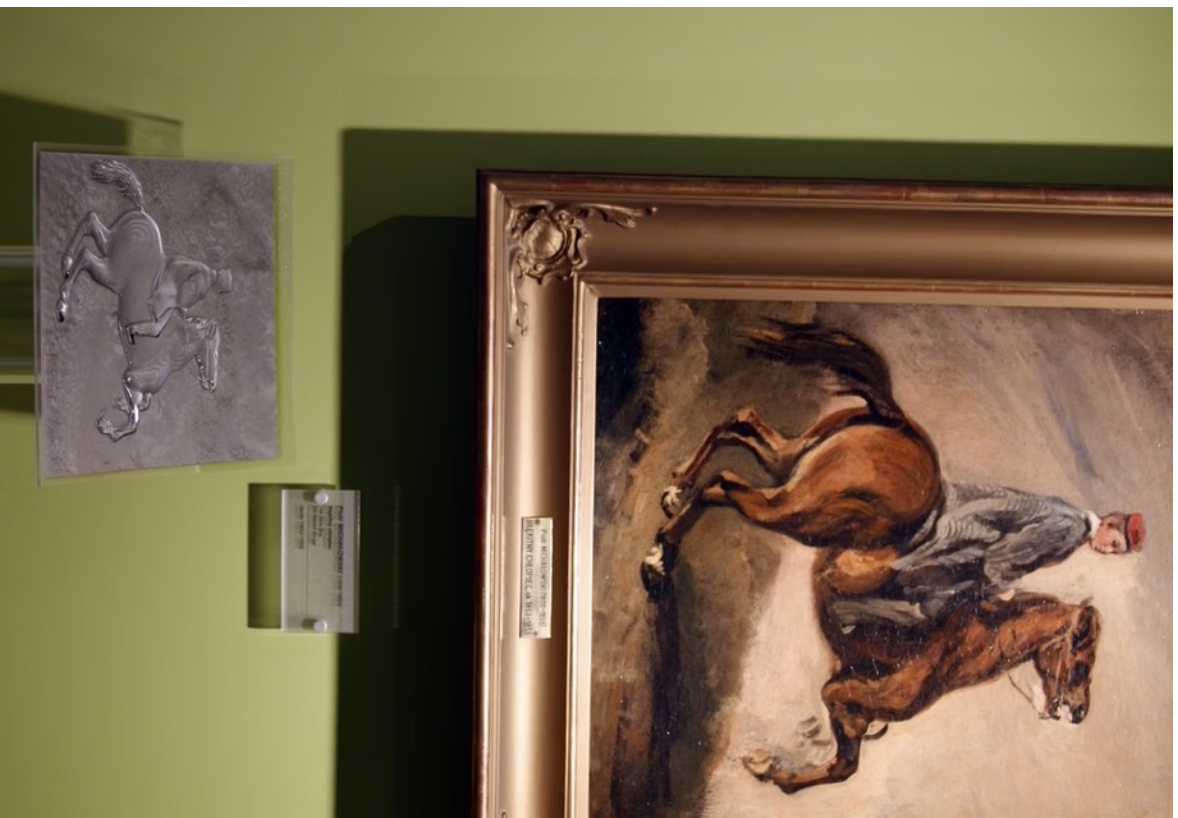
Zdjęcie nr 4



Zdjęcie nr 5



Zdjęcie nr 6



Zdjęcie nr 7



Zdjęcie nr 8



Zdjęcie nr 9





Zdjęcie nr 11



Zdjęcie nr 9

DZIELNA BANDA

i TAJEMNICA ZAGINIONEGO WUJKA



ZWIASTUN 

reż. Juan Jesús García Galocha / Pedro Solís García,
Hiszpania 2024, 93 min.

Opracowanie merytoryczne:

 Fundacja Rozwoju
Kompetencji Medialnych
i Społecznych

Opracowanie graficzne:

